

RYCHLICE NĚMECKÁ.

Původ
a rozšíření.

Čím ranější třešně, tím vyšší ceny lze za ně na trzích docílit. O tom jsou nejlépe přesvědčeni pěstitelé třešní v Pravlově a v okolí Dol. Kounic i na jižní Moravě. První třešně, které se z moravských kultur na trzích objeví, jsou »pravlovky«. Tato nejranější moravská třešně bude asi totožná s třešní nadepsanou, neboť není mezi nimi žádného rozdílu.

Třešně nejranější z kraje pochází z okolí Gubenu v Německu a přišla asi před 30 lety do obchodu jako třešeň nová. Doposud není u nás tak rozšířena, že jest však stále ranější nežli všechny třešně pod jménem májovky pěstované, bude se více vysazovati.

Poloha a půda.

Strom žádá teplou polohu, nepřilíš suchou půdu. V půdě suché zůstávají plody malé. Mírné svahy jižní s přiměřenou půdou v krajích vinorodých jsou pro tuto odrůdu nejlepším stanovištěm.

Vzrůst.

Vzrůst má vždy dobrý, zdravý, tvoří korunu jehlancovitou, vyvinuje silné větve i kmen. Letorosty má silné a dlouhé, list světlezelený.

Stanoviště.

Jest způsobilý pro vysazování do zahrad i do stromořadí.

Tvar stromu.

Vysokokmen neb polokmen jest nejlepší tvar. Kterému pěstiteli by ale záleželo na tom, aby vypěstoval ovoce nejranější i v méně prostrané zahradě, pak jako zákrsek keřovitý dá se tato odrůda též dobře pěstovati. Pro jiné zákrskové tvary se pro své menší ovoce nedoporučuje. Pěstována jako vysokokmen neb zákrsek, jest velmi záhy úrodná.

Ovoce.

Ovoce rodí prostředně veliké, tvaru poněkud srdcovitého; rýžka chybí. Náhradou za to jest plod dělen od stopky až ke špici temnou jízvou.

Stopka.

Stopka jest dlouhá, tenká, světlezelená a jest vrostlá do úzkého a mělkého důlku stopečného.

Barva.

Barva plodu jest ohnivě červená a při úplném dozrání přechází do tmavočervené. Slupku má tenkou, jemnou, nepukavou.

Dužnina.

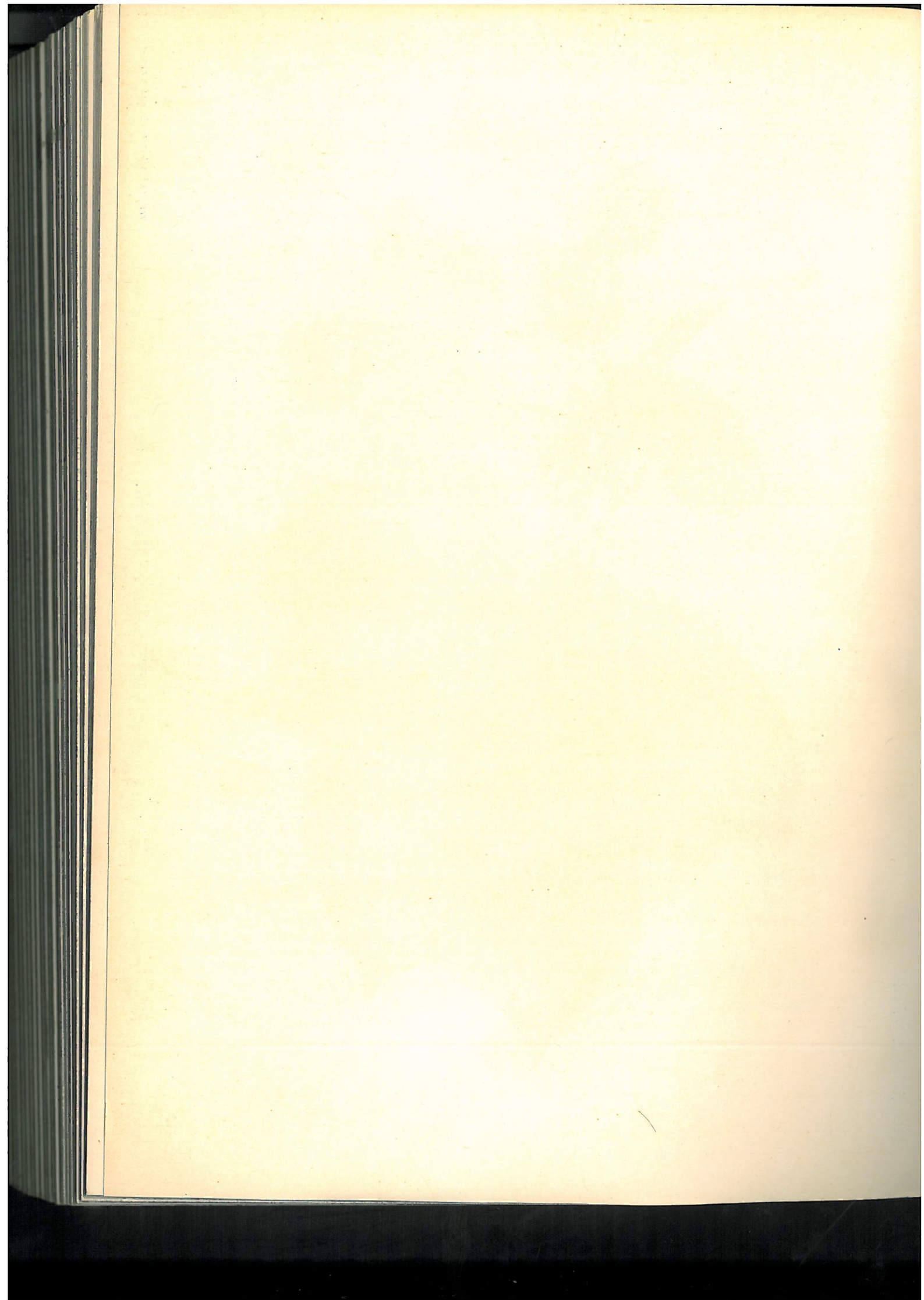
Dužnina jest barvy světlečervené, hutné, velmi šťavnatá, chuti sladké, příjemně nakyslé, částečně i okořenělé.

Dozrání
a česání.

Jest ze všech třešní nejranější, t. j. uzrává koncem druhé polovice měsíce května, tedy v době ve které májovky zralé nejsou. Na stromě by se dala udržeti ještě několik dní, že však by ji mohly na trhu překvapiti



RYCHLICE NĚMECKÁ.



májovky, jest lépe ji dříve očesati a zpeněžití. Ještě z jiné příčiny není radno ji ponechati déle na stromě, a to proto, že ptactvo ji jako první plody velice poškozují. Tím, že má hutnou dužninu, snese snadno i delší dopravu aniž by trpěla.

Na trhu se dobře platí a prodává se jako rané ovoce stolní. Do pe- Zužitkování.
čiva se též dobře hodí, poněvadž nemá nahořklou slupku.

Říha: »České ovoce«, díl II., čís. 1. Rychlice německá. Ing. Dr. K. Ka- Popisy.
menický: »Výběr tržních odrůd ovocných pro Č. S. R., čís. 35. Rychlice německá.

